

Утвержден
постановлением Главы
городского поселения
Большие Дворы
от 18.04.2014 г. №52

АДМИНИСТРАТИВНЫЙ РЕГЛАМЕНТ

Администрации городского поселения Большие Дворы Павлово-Посадского муниципального района Московской области по предоставлению муниципальной услуги по оформлению справок об участии (неучастии) в приватизации жилых муниципальных помещений

I. Общие положения

Предмет регулирования административного регламента предоставления муниципальной услуги

1. Административный регламент предоставления муниципальной услуги по оформлению справок об участии (неучастии) в приватизации жилых муниципальных помещений (далее - административный регламент) устанавливает стандарт предоставления муниципальной услуги по оформлению справок об участии (неучастии) в приватизации жилых муниципальных помещений (далее - муниципальная услуга), состав, последовательность и сроки выполнения административных процедур (действий) по предоставлению муниципальной услуги, требования к порядку их выполнения, формы контроля за исполнением административного регламента, досудебный (внесудебный) порядок обжалования решений и действий (бездействия) Администрации городского поселения Большие Дворы Павлово-Посадского муниципального района Московской области, должностных лиц Администрации городского поселения Большие Дворы Павлово-Посадского муниципального района Московской области, либо муниципальных служащих.

2. Административный регламент разработан в целях повышения качества и доступности предоставления муниципальной услуги при осуществлении полномочий Администрацией городского поселения Большие Дворы Павлово-Посадского муниципального района Московской области.

Лица, имеющие право на получение муниципальной услуги

3. Получателями муниципальной услуги являются граждане Российской Федерации, имеющие (имевшие) регистрацию по месту жительства на территории городского поселения Большие Дворы Павлово-Посадского муниципального района Московской области (далее - заявитель).

При обращении за получением муниципальной услуги от имени заявителей взаимодействие с Администрацией городского поселения Большие Дворы вправе осуществлять их уполномоченные представители.

Требования к порядку информирования о порядке предоставления муниципальной услуги

4. Информирование граждан о порядке предоставления муниципальной услуги осуществляется муниципальными служащими Администрации городского поселения Большие Дворы и сотрудниками многофункциональных центров предоставления государственных и муниципальных услуг Московской области, расположенных на территории Павлово-Посадского муниципального района Московской области (далее – многофункциональные центры , при условии заключения соглашения).

5. Основными требованиями к информированию граждан о порядке предоставления муниципальной услуги являются достоверность предоставляемой информации, четкость изложения информации, полнота информирования.

6. Информация о порядке предоставления муниципальной услуги содержит следующие сведения:

1) наименование и почтовые адреса Администрации городского поселения Большие Дворы Павлово-Посадского муниципального района Московской области, ответственного за предоставление муниципальной услуги, и многофункциональных центров;

2) справочные номера телефонов Администрации городского поселения Большие Дворы Павлово-Посадского муниципального района Московской области, ответственного за предоставление муниципальной услуги, и многофункциональных центров;

3) адрес официального сайта Администрации городского поселения Большие Дворы Павлово-Посадского муниципального района Московской области и многофункциональных центров в информационно-телекоммуникационной сети «Интернет» (далее – сеть Интернет);

4) график работы Администрации городского поселения Большие Дворы Павлово-Посадского муниципального района Московской области, ответственного за предоставление муниципальной услуги, и многофункциональных центров;

5) требования к письменному запросу заявителей о предоставлении информации о порядке предоставления муниципальной услуги;

6) перечень документов, необходимых для получения муниципальной услуги;

7) выдержки из правовых актов, содержащих нормы, регулирующие деятельность по предоставлению муниципальной услуги;

8) текст административного регламента с приложениями;

9) краткое описание порядка предоставления муниципальной услуги;

10) образцы оформления документов, необходимых для получения муниципальной услуги, и требования к ним;

11) перечень типовых, наиболее актуальных вопросов граждан, относящихся к компетенции Администрации городского поселения Большие Дворы Павлово-Посадского муниципального района Московской области, многофункциональных центров и ответы на них.

7. Информация о порядке предоставления муниципальной услуги размещается на информационных стендах в помещениях Администрации городского поселения Большие Дворы Павлово-Посадского муниципального района Московской области и многофункциональных центров, предназначенных для приема заявителей, на официальном веб-сайте органов местного самоуправления городского поселения Большие Дворы и официальном сайте многофункциональных центров в сети Интернет, в федеральной государственной информационной системе «Единый портал государственных и муниципальных услуг (функций)» (далее – Единый портал государственных и муниципальных услуг), в государственной информационной системе Московской области «Портал государственных и муниципальных услуг (функций) Московской области» (далее – Портал государственных и муниципальных услуг Московской области), а также предоставляется по телефону и электронной почте по обращению Заявителя.

8. Справочная информация о месте нахождения Администрации городского поселения Большие Дворы Павлово-Посадского муниципального района Московской области, ответственного за предоставление муниципальной услуги, многофункциональных центров, органов и организаций, участвующих в предоставлении муниципальной услуги, их почтовые адреса, официальные сайты в сети Интернет, информация о графиках работы, телефонных номерах и адресах электронной почты представлена в Приложении 1 к административному регламенту.

9. При общении с гражданами муниципальные служащие Администрации городского поселения Большие Дворы Павлово-Посадского муниципального района Московской области и сотрудники многофункциональных центров обязаны корректно и внимательно относиться к гражданам, не унижая их чести и достоинства. Информирование о порядке предоставления муниципальной услуги необходимо осуществлять с использованием официально-делового стиля речи.

II. Стандарт предоставления муниципальной услуги

Наименование муниципальной услуги

10. Муниципальная услуга по оформлению справок об участии (неучастии) в приватизации жилых муниципальных помещений.

Наименование органа, предоставляющего муниципальную услугу

11. Предоставление муниципальной услуги осуществляется Администрацией городского поселения Большие Дворы Павлово-Посадского муниципального района Московской области.

12. Администрация городского поселения Большие Дворы Павлово-Посадского муниципального района Московской области организует предоставление муниципальной услуги по принципу «одного окна», в том числе на базе многофункциональных центров.

13. Органы, предоставляющие муниципальную услугу, многофункциональные центры, на базе которых организовано предоставление муниципальной услуги, не вправе требовать от заявителя осуществления действий, в том числе согласований, необходимых для получения муниципальной услуги и связанных с обращением в иные государственные

органы (органы местного самоуправления) и организации, за исключением получения услуг, включенных в перечень услуг, которые являются необходимыми и обязательными для предоставления муниципальных услуг, утвержденный предоставления муниципальной услуги по оформлению справок об участии (неучастии) в приватизации жилых муниципальных помещений.

Результат предоставления муниципальной услуги

13. Результатами предоставления муниципальной услуги являются:

- 1) справка о не использовании (использовании) гражданином права приватизации жилого помещения;
- 2) дубликат договора на передачу жилого помещения в собственность граждан;
- 3) отказ в предоставлении муниципальной услуги, оформленный на бумажном носителе или в электронной форме в соответствии с требованиями действующего законодательства.

Срок регистрации запроса заявителя

14. Запрос заявителя о предоставлении муниципальной услуги регистрируется в Администрации городского поселения Большие Дворы Павлово-Посадского муниципального района Московской области в срок не позднее 1 рабочего дня, следующего за днем поступления в Администрацию городского поселения Большие Дворы Павлово-Посадского муниципального района Московской области

15. Регистрация запроса заявителя о предоставлении муниципальной услуги, переданного на бумажном носителе из многофункционального центра в Администрацию городского поселения Большие Дворы Павлово-Посадского муниципального района Московской области осуществляется в срок не позднее 1 рабочего дня, следующего за днем поступления в Администрацию городского поселения Большие Дворы Павлово-Посадского муниципального района Московской области.

16. Регистрация запроса заявителя о предоставлении муниципальной услуги, направленного в форме электронного документа посредством Единого портала государственных и муниципальных услуг, Портала государственных и муниципальных услуг Московской области, осуществляется в срок не позднее 1 рабочего дня, следующего за днем поступления в Администрацию городского поселения Большие Дворы Павлово-Посадского муниципального района Московской области.

Срок предоставления муниципальной услуги

17. Срок предоставления муниципальной услуги не превышает 15 календарных дней с даты регистрации запроса заявителя о предоставлении муниципальной услуги в Администрацию городского поселения Большие Дворы Павлово-Посадского муниципального района Московской области.

18. Срок предоставления муниципальной услуги, запрос на получение которой передан заявителем через многофункциональный центр, исчисляется со дня регистрации запроса на получение муниципальной услуги в Администрацию городского поселения

Большие Дворы Павлово-Посадского муниципального района Московской области.

19. Срок предоставления муниципальной услуги исчисляется без учета сроков приостановления предоставления муниципальной услуги, передачи запроса о предоставлении муниципальной услуги и документов из многофункционального центра в Администрацию городского поселения Большие Дворы Павлово-Посадского муниципального района Московской области, передачи результата предоставления муниципальной услуги из Администрации городского поселения Большие Дворы Павлово-Посадского муниципального района Московской области в многофункциональный центр, срока выдачи результата заявителю.

20. Сроки передачи запроса о предоставлении муниципальной услуги и прилагаемых документов из многофункционального центра в Администрацию городского поселения Большие Дворы Павлово-Посадского муниципального района Московской области, а также передачи результата муниципальной услуги из Администрации городского поселения Большие Дворы Павлово-Посадского муниципального района Московской области в многофункциональный центр устанавливаются соглашением о взаимодействии между Администрацией городского поселения Большие Дворы Павлово-Посадского муниципального района Московской области и многофункциональным центром.

21. Выдача (направление) результата предоставления муниципальной услуги осуществляется в срок, не превышающий 15 (Пятнадцать) календарных дней / 11 (Одиннадцать) рабочих дней.

Правовые основания предоставления муниципальной услуги

22. Предоставление муниципальной услуги осуществляется в соответствии с:

- 1) Жилищным кодексом Российской Федерации (Собрание законодательства РФ, 3 января 2005 года, № 1 (часть 1), ст. 14);
- 2) Федеральным законом от 27 июля 2010 года № 210-ФЗ «Об организации предоставления государственных и муниципальных услуг» (Собрание законодательства РФ, 2 августа 2010 года, № 31, ст. 4179);
- 3) Федеральным законом от 6 октября 2003 года № 131-ФЗ «Об общих принципах организации местного самоуправления в Российской Федерации» (Собрание законодательства РФ, 6 октября 2003 года, № 40, ст. 3822);
- 4) Федеральный закон от 2 мая 2006 года № 59-ФЗ «О порядке рассмотрения обращений граждан Российской Федерации» (Собрание законодательства РФ, 08 мая 2006 года, № 19, ст. 2060);
- 5) Федеральный закон от 27 июля 2006 года № 149-ФЗ «Об информации, информационных технологиях и о защите информации» (Собрание законодательства РФ, 31 июля 2006 года, № 31 (1 ч.), ст. 3448);
- 6) Закон Российской Федерации от 04 июля 1991 года № 1541-1 «О приватизации жилищного фонда в Российской Федерации» ("Ведомости СНД и ВС РСФСР", 11.07.1991, N 28, ст. 959);
- 7) Устав городского поселения Большие Дворы Павлово-Посадского муниципального района Московской области;

Исчерпывающий перечень документов, необходимых, в соответствии с нормативными правовыми актами Российской Федерации, нормативными правовыми актами Московской области и муниципальными правовыми актами, для предоставления муниципальной услуги, услуг, необходимых и обязательных для ее предоставления, способы их получения заявителями, в том числе в электронной форме, и порядок их предоставления

23. При обращении за получением муниципальной услуги заявитель представляет: для административных процедур, результатом которых является выдача справки об использовании (не использовании) права приватизации жилого помещения:

- 1) заявление (образец представлен в Приложении);
- 2) документ, удостоверяющий личность (копия при наличии оригинала, подлежит возврату);
- 3) нотариально заверенная доверенность, если заявителем выступает законный представитель граждан (оригинал, возврату не подлежит);
- 4) свидетельство о рождении несовершеннолетних детей (копия при наличии оригинала, подлежит возврату);
- 5) документ о регистрации по месту жительства;

для административных процедур, результатом которых является выдача дубликата договора:

- 1) заявление (возврату не подлежит);
- 2) документ, удостоверяющий личность (копия при наличии оригинала, подлежит возврату);
- 3) нотариально заверенная доверенность, если заявителем выступает законный представитель граждан (оригинал, возврату не подлежит);
- 4) свидетельство о рождении несовершеннолетних детей в том случае, если несовершеннолетний указан в договоре на передачу жилого помещения в собственность граждан (копия при наличии оригинала, подлежит возврату);
- 5) письменные запросы нотариальных, судебных, правоохранительных органов - при наличии (оригиналы, возврату не подлежат).

24. В бумажном виде форма заявления может быть получена заявителем непосредственно в Администрации городского поселения Большие Дворы или в многофункциональном центре.

25. Форма заявления доступна для копирования и заполнения в электронном виде на Едином портале государственных и муниципальных услуг и Портале государственных и муниципальных услуг Московской области, на официальном сайте Администрации городского поселения Большие Дворы Павлово-Посадского муниципального района Московской области в сети Интернет: <http://bolshiedvory.3dn.ru>, а также по обращению заявителя может быть выслана на адрес его электронной почты.

Исчерпывающий перечень документов, необходимых в соответствии с нормативными правовыми актами для предоставления муниципальной услуги, которые находятся в распоряжении государственных органов, органов местного самоуправления и иных органов и подведомственных им организациях, участвующих в предоставлении муниципальных услуг, и которые заявитель вправе представить по собственной инициативе, а также способы их получения заявителями, в том числе в электронной форме, порядок их представления

26. Документы, необходимых в соответствии с нормативными правовыми актами для предоставления муниципальной услуги, которые находятся в распоряжении государственных органов, органов местного самоуправления и иных органов и подведомственных им организациях, участвующих в предоставлении муниципальных услуг, и которые заявитель вправе представить по собственной инициативе, отсутствуют.

27. Администрация городского поселения Большие Дворы Павлово-Посадского муниципального района Московской области и многофункциональные центры не вправе требовать от заявителя представления документов и информации или осуществления действий, представление или осуществление которых не предусмотрено нормативными правовыми актами, регулирующими отношения, возникающие в связи с предоставлением муниципальной услуги.

28. Администрация городского поселения Большие Дворы Павлово-Посадского муниципального района Московской области и многофункциональные центры не вправе требовать от заявителя также представления документов и информации, в том числе об оплате государственной пошлины, взимаемой за предоставление муниципальной услуги, которые находятся в распоряжении органов, предоставляющих государственные или муниципальные услуги, либо подведомственных органам государственной власти или органам местного самоуправления организаций, участвующих в предоставлении муниципальной услуги, в соответствии с нормативными правовыми актами Российской Федерации, нормативными правовыми актами Московской области, муниципальными правовыми актами.

Исчерпывающий перечень оснований для отказа в приеме документов, необходимых для предоставления муниципальной услуги

29. Основания для отказа в приеме документов в Администрацию городского поселения Большие Дворы Павлово-Посадского муниципального района Московской области или многофункциональный центр, необходимых для предоставления муниципальной услуги, отсутствуют.

Исчерпывающий перечень оснований для приостановления или отказа в предоставлении муниципальной услуги

30. Основаниями для отказа в предоставлении муниципальной услуги являются:

1) выявление в запросе на предоставление муниципальной услуги или в представленных документах недостоверной, искаженной или неполной информации, в том числе представление заявителем документов, срок действительности которых на момент поступления в Администрацию городского поселения Большие Дворы Павлово-Посадского

муниципального района Московской области в соответствии с действующим законодательством истек;

2) подача заявления и документов лицом, не входящим в перечень лиц, установленный законодательством и пунктом 3 настоящего административного регламента;

3) непредставление заявителем одного или более документов, указанных в пункте 24 настоящего административного регламента;

4) текст в запросе на предоставление муниципальной услуги не поддается прочтению либо отсутствует.

5) требование копии (дубликата) договора о приватизации лицом, не включенным в договор приватизации.

Письменное решение об отказе в предоставлении муниципальной услуги подписывается Главой городского поселения Большие Дворы и выдается заявителю с указанием причин отказа.

По требованию заявителя, решение об отказе в предоставлении муниципальной услуги предоставляется в электронной форме или может выдаваться лично или направляться по почте в письменной форме либо выдается через многофункциональный центр.

31. Основания для приостановления предоставления муниципальной услуги законодательством не предусмотрены.

Перечень услуг, необходимых и обязательных для предоставления муниципальной услуги, в том числе сведения о документах выдаваемых организациями, участвующими в предоставлении муниципальной услуги

32. Услуги, необходимые и обязательные для предоставления муниципальной услуги, отсутствуют.

Порядок, размер и основания взимания государственной пошлины или иной платы за предоставление муниципальной услуги

33. Предоставление муниципальной услуги Администрацией городского поселения Большие Дворы Павлово-Посадского муниципального района Московской области осуществляется бесплатно.

Порядок, размер и основания взимания платы за предоставление услуг, необходимых и обязательных для предоставления муниципальной услуги

34. Услуги, необходимые и обязательные для предоставления муниципальной услуги, отсутствуют.

Максимальный срок ожидания в очереди при подаче запроса о предоставлении муниципальной услуги, услуги организации, участвующей в предоставлении муниципальной услуги, и при получении результата предоставления таких услуг

35. Максимальное время ожидания в очереди при личной подаче заявления о предоставлении муниципальной услуги составляет не более 15 минут.

36. Предельная продолжительность ожидания в очереди при получении результата предоставления муниципальной услуги не должен превышать 15 минут.

Требования к помещениям, в которых предоставляется муниципальная услуга, услуги организации, участвующей в предоставлении муниципальной услуги, к местам ожидания и приема заявителей, размещению и оформлению визуальной, текстовой и мультимедийной информации о порядке предоставления муниципальной услуги

37. Предоставление муниципальных услуг осуществляется в специально выделенных для этих целей помещениях Администрации городского поселения Большие Дворы Павлово-Посадского муниципального района Московской области и многофункциональных центров.

38. Для заявителей должно быть обеспечено удобство с точки зрения пешеходной доступности от остановок общественного транспорта. Путь от остановок общественного транспорта до помещений приема и выдачи документов должен быть оборудован соответствующими информационными указателями.

39. В случае если имеется возможность организации стоянки (парковки) возле здания (строения), в котором размещено помещение приема и выдачи документов, организовывается стоянка (парковка) для личного автомобильного транспорта заявителей. За пользование стоянкой (парковкой) с заявителей плата не взимается.

40. Для парковки специальных автотранспортных средств инвалидов на каждой стоянке выделяется не менее 10% мест (но не менее одного места), которые не должны занимать иные транспортные средства.

41. Вход в помещение приема и выдачи документов должен обеспечивать свободный доступ заявителей, быть оборудован удобной лестницей с поручнями, широкими проходами, а также пандусами для передвижения кресел-колясок.

42. На здании рядом с входом должна быть размещена информационная табличка (вывеска), содержащая следующую информацию:

- наименование органа;
- место нахождения и юридический адрес;
- режим работы;
- номера телефонов для справок;
- адрес официального сайта.

43. Фасад здания должен быть оборудован осветительными приборами, позволяющими посетителям ознакомиться с информационными табличками.

44. Помещения приема и выдачи документов должны предусматривать места для ожидания, информирования и приема заявителей. В местах для информирования должен быть обеспечен доступ граждан для ознакомления с информацией не только в часы приема заявлений, но и в рабочее время, когда прием заявителей не ведется.

45. В помещении приема и выдачи документов организуется работа справочных окон, в количестве, обеспечивающем потребности граждан.

46. Характеристики помещений приема и выдачи документов в части объемно-планировочных и конструктивных решений, освещения, пожарной безопасности, инженерного оборудования должны соответствовать требованиям нормативных документов, действующих на территории Российской Федерации.

47. Помещения приема выдачи документов оборудуются стендами (стойками), содержащими информацию о порядке предоставления муниципальных услуг.

48. Помещение приема и выдачи документов может быть оборудовано информационным табло, предоставляющим информацию о порядке предоставления муниципальной услуги (включая трансляцию видеороликов, разъясняющих порядок предоставления муниципальных услуг), а также регулирующим поток «электронной очереди». Информация на табло может выводиться в виде бегущей строки.

49. Информационное табло размещается рядом со входом в помещение таким образом, чтобы обеспечить видимость максимально возможному количеству заинтересованных лиц.

50. В местах для ожидания устанавливаются стулья (кресельные секции, кресла) для заявителей.

В помещении приема и выдачи документов выделяется место для оформления документов, предусматривающее столы (стойки) с бланками заявлений и канцелярскими принадлежностями.

В помещениях приема и выдачи документов могут быть размещены платежные терминалы, мини-офисы кредитных учреждений по приему платы за предоставление муниципальных услуг.

51. Информация о фамилии, имени, отчестве и должности сотрудника Администрации городского поселения Большие Дворы Павлово-Посадского муниципального района Московской области и многофункционального центра, должна быть размещена на личной информационной табличке и на рабочем месте специалиста.

52. Для заявителя, находящегося на приеме, должно быть предусмотрено место для раскладки документов.

53. Прием комплекта документов, необходимых для осуществления предоставления муниципальной услуги по оформлению справок об участии (неучастии) в приватизации жилых муниципальных помещений и выдача документов, при наличии возможности, должны осуществляться в разных окнах (кабинетах).

54. В помещениях приема и выдачи документов размещается абонентский ящик, а также стенд по антикоррупционной тематике. Кроме того, в помещениях приема и выдачи документов могут распространяться иные материалы (брошюры, сборники) по антикоррупционной тематике.

Показатели доступности и качества муниципальных услуг (возможность получения информации о ходе предоставления муниципальной услуги, возможность получения услуги в электронной форме или в многофункциональных центрах)

55. Показателями доступности и качества муниципальной услуги являются:
достоверность предоставляемой гражданам информации;

полнота информирования граждан;
наглядность форм предоставляемой информации об административных процедурах;
удобство и доступность получения информации заявителями о порядке предоставления муниципальной услуги;
соблюдение сроков исполнения отдельных административных процедур и предоставления муниципальной услуги в целом;
соблюдений требований стандарта предоставления муниципальной услуги;
отсутствие жалоб на решения, действия (бездействие) должностных лиц Администрации городского поселения Большие Дворы Павлово-Посадского муниципального района Московской области и муниципальных служащих в ходе предоставления муниципальной услуги;
полнота и актуальность информации о порядке предоставления муниципальной услуги.

56. Заявителям предоставляется возможность получения информации о ходе предоставления муниципальной услуги и возможность получения муниципальной услуги в электронной форме с использованием Портала государственных и муниципальных услуг Московской области, Единого портала государственных и муниципальных услуг и по принципу «одного окна» на базе многофункциональных центров.

57. При получении муниципальной услуги заявитель осуществляет не более 2 взаимодействий с должностными лицами.

58. Продолжительность ожидания в очереди при обращении заявителя в Администрации городского поселения Большие Дворы Павлово-Посадского муниципального района Московской области для получения муниципальной услуги не может превышать 15 минут.

59. Заявителю предоставляется возможность личного обращения за получением муниципальной услуги по принципу «одного окна» в многофункциональных центрах, а также обращения в электронной форме посредством официального сайта органов местного самоуправления городского поселения Большие Дворы в сети Интернет, сайта многофункционального центра в сети Интернет, Единого портала государственных и муниципальных услуг, Портала государственных и муниципальных услуг Московской области.

Иные требования, в том числе учитывающие особенности организации предоставления муниципальной услуги по принципу «одного окна» на базе многофункциональных центров и в электронной форме

60. Заявителю предоставляется возможность получения муниципальной услуги по принципу «одного окна», в соответствии с которым предоставление муниципальной услуги осуществляется после однократного обращения заявителя с соответствующим запросом, а взаимодействие с Администрацией городского поселения Большие Дворы Павлово-Посадского муниципального района Московской области осуществляется многофункциональным центром без участия заявителя в соответствии с нормативными правовыми актами и соглашением о взаимодействии между Администрацией городского

поселения Большие Дворы Павлово-Посадского муниципального района Московской области и многофункциональным центром, заключенным в установленном порядке.

61. Организация предоставления муниципальной услуги на базе многофункционального центра осуществляется в соответствии с соглашением о взаимодействии между Администрацией городского поселения Большие Дворы Павлово-Посадского муниципального района Московской области и многофункциональным центром, заключенным в установленном порядке.

62. Муниципальная услуга предоставляется в многофункциональных центрах с учетом принципа экстерриториальности, в соответствии с которым заявитель вправе выбрать для обращения за получением муниципальной услуги любой многофункциональный центр, расположенный на территории Павлово-Посадского муниципального района.

63. При предоставлении муниципальной услуги универсальными специалистами многофункциональных центров исполняются следующие административные процедуры:

- 1) прием заявления и документов, необходимых для предоставления муниципальной услуги;
- 2) выдача документа, являющегося результатом предоставления муниципальной услуги.

Административные процедуры по приему заявления и документов, необходимых для предоставления муниципальной услуги, а также выдаче документа, являющегося результатом предоставления муниципальной услуги, осуществляются универсальными специалистами многофункциональных центров по принципу экстерриториальности.

64. Заявители имеют возможность получения муниципальной услуги в электронной форме с использованием Единого портала государственных и муниципальных услуг и Портала государственных и муниципальных услуг Московской области в части:

- 1) получения информации о порядке предоставления муниципальной услуги;
- 2) ознакомления с формами заявлений и иных документов, необходимых для получения муниципальной услуги, обеспечения доступа к ним для копирования и заполнения в электронном виде;
- 3) направления запроса и документов, необходимых для предоставления муниципальной услуги;
- 4) осуществления мониторинга хода предоставления муниципальной услуги;
- 5) получения результата предоставления муниципальной услуги в соответствии с действующим законодательством.

65. При направлении запроса о предоставлении муниципальной услуги в электронной форме заявитель формирует заявление на предоставление муниципальной услуги в форме электронного документа и подписывает его электронной подписью в соответствии с требованиями Федерального закона № 63-ФЗ и требованиями Федерального закона № 210-ФЗ.

66. При направлении запроса о предоставлении муниципальной услуги в электронной форме заявитель вправе приложить к заявлению о предоставлении муниципальной услуги документы, указанные в пункте 24 административного регламента, которые формируются и направляются в виде отдельных файлов в соответствии с требованиями законодательства.

67. При направлении заявления и прилагаемых к нему документов в электронной форме представителем заявителя, действующим на основании доверенности, доверенность должна быть представлена в форме электронного документа, подписанного электронной подписью уполномоченного лица, выдавшего (подписавшего) доверенность.

68. В течение 5 дней с даты направления запроса о предоставлении муниципальной услуги в электронной форме заявитель предоставляет в Администрацию городского поселения Большие Дворы Павлово-Посадского муниципального района Московской области документы, представленные в пункте 24 административного регламента (в случае, если запрос и документы в электронной форме не составлены с использованием электронной подписи в соответствии с действующим законодательством).

69. Для обработки персональных данных при регистрации субъекта персональных данных на Едином портале государственных и муниципальных услуг и на Портале государственных и муниципальных услуг Московской области получение согласия заявителя в соответствии с требованиями статьи 6 Федерального закона №152-ФЗ не требуется.

70. Заявителям предоставляется возможность для предварительной записи на подачу заявления и документов, необходимых для предоставления муниципальной услуги. Предварительная запись может осуществляться следующими способами по выбору заявителя:

при личном обращении заявителя в Администрацию городского поселения Большие Дворы Павлово-Посадского муниципального района Московской области, его территориальный отдел или многофункциональный центр;

по телефону Администрации городского поселения Большие Дворы Павлово-Посадского муниципального района Московской области или многофункционального центра;

через официальный сайт органа местного самоуправления или многофункционального центра.

71. При предварительной записи заявитель сообщает следующие данные:

для физического лица: фамилию, имя, отчество (последнее при наличии);

контактный номер телефона;

адрес электронной почты (при наличии);

желаемые дату и время представления документов.

72. Предварительная запись осуществляется путем внесения указанных сведений в книгу записи заявителей, которая ведется на бумажных и/или электронных носителях.

73. Заявителю сообщаются дата и время приема документов, окно (кабинет) приема документов, в которые следует обратиться. При личном обращении заявителю выдается талон-подтверждение. Заявитель, записавшийся на прием через официальный сайт органов местного самоуправления городского поселения Большие Дворы или многофункционального центра, может распечатать аналог талона-подтверждения.

Запись заявителей на определенную дату заканчивается за сутки до наступления этой даты.

74. При осуществлении предварительной записи заявитель в обязательном порядке информируется о том, что предварительная запись аннулируется в случае его неявки по истечении 15 минут с назначенного времени приема.

Заявителям, записавшимся на прием через официальный сайт органа местного самоуправления городского поселения Большие Дворы или многофункционального центра, за день до приема отправляется напоминание на указанный адрес электронной почты о дате, времени и месте приема, а также информация об аннулировании предварительной записи в случае неявки по истечении 15 минут с назначенного времени приема.

75. Заявитель в любое время вправе отказаться от предварительной записи.

76. В отсутствие заявителей, обратившихся по предварительной записи, осуществляется прием заявителей, обратившихся в порядке очереди.

77. График приема (приемное время) заявителей по предварительной записи устанавливается руководителем Администрации городского поселения Большие Дворы Павлово-Посадского муниципального района Московской области или многофункционального центра в зависимости от интенсивности обращений.

III. Состав, последовательность и сроки выполнения административных процедур (действий), требования к порядку их выполнения, в том числе особенности выполнения административных процедур (действий) в электронной форме и многофункциональных центрах

78. Предоставление муниципальной услуги включает в себя следующие административные процедуры:

- 1) прием заявления и документов, необходимых для предоставления муниципальной услуги;
- 2) регистрация заявления и документов, необходимых для предоставления муниципальной услуги;
- 3) принятие решения о предоставлении (об отказе предоставлении) муниципальной услуги;
- 4) выдача документа, являющегося результатом предоставления муниципальной услуги.

Блок-схема предоставления муниципальной услуги

79. Блок-схема последовательности действий при предоставлении муниципальной услуги представлена в приложении 2 к административному регламенту.

Прием заявления и документов, необходимых для предоставления муниципальной услуги

80. Основанием для начала осуществления административной процедуры по приему заявления и документов, необходимых для предоставления муниципальной услуги, является поступление в Администрацию городского поселения Большие Дворы Павлово-Посадского

муниципального района Московской области или многофункциональный центр заявления о предоставлении муниципальной услуги и прилагаемых к нему документов, представленных заявителем:

а) в Администрацию городского поселения Большие Дворы Павлово-Посадского муниципального района Московской области

посредством личного обращения заявителя;

посредством почтового отправления;

посредством технических средств Единого портала государственных и муниципальных услуг или Портала государственных и муниципальных услуг Московской области;

б) в многофункциональный центр посредством личного обращения заявителя.

81. Прием заявления и документов, необходимых для предоставления муниципальной услуги, осуществляют специалисты Администрации городского поселения Большие Дворы Павлово-Посадского муниципального района Московской области или сотрудники многофункционального центра.

82. Прием заявления и документов, необходимых для предоставления муниципальной услуги осуществляется в многофункциональных центрах в соответствии с соглашениями о взаимодействии между Администрацией городского поселения Большие Дворы Павлово-Посадского муниципального района Московской области и многофункциональными центрами, заключенными в установленном порядке, если исполнение данной процедуры предусмотрено заключенными соглашениями.

83. При поступлении заявления и прилагаемых к нему документов посредством личного обращения заявителя в Администрацию городского поселения Большие Дворы Павлово-Посадского муниципального района Московской области или многофункциональный центр, специалист, ответственный за прием документов, осуществляет следующую последовательность действий:

1) устанавливает предмет обращения;

2) устанавливает соответствие личности заявителя документу, удостоверяющему личность (в случае, если заявителем является физическое лицо);

3) проверяет наличие документа, удостоверяющего права (полномочия) представителя физического или юридического лица (в случае, если с заявлением обращается представитель заявителя);

4) осуществляет сверку копий представленных документов с их оригиналами;

5) проверяет заявление и комплектность прилагаемых к нему документов на соответствие перечню документов, предусмотренных пунктом 24 административного регламента.

6) проверяет заявление и прилагаемые к нему документы на наличие подчисток, приписок, зачеркнутых слов и иных неоговоренных исправлений, серьезных повреждений, не позволяющих однозначно истолковать их содержание;

7) осуществляет прием заявления и документов по описи, которая содержит полный перечень документов, представленных заявителем, а при наличии выявленных недостатков - их описание;

8) вручает копию описи заявителю.

Сотрудник многофункционального центра, ответственный за организацию направления заявления и прилагаемых к нему документов в Администрацию городского поселения Большие Дворы Павлово-Посадского муниципального района Московской области, организует передачу заявления и документов, представленных заявителем, в Администрацию городского поселения Большие Дворы Павлово-Посадского муниципального района Московской области в соответствии с заключенным соглашением о взаимодействии и порядком делопроизводства многофункциональных центрах.

84. Максимальное время приема заявления и прилагаемых к нему документов при личном обращении заявителя не превышает 15 минут.

85. При отсутствии у заявителя, обратившегося лично, заполненного заявления или не правильном его заполнении, специалист Администрации городского поселения Большие Дворы Павлово-Посадского муниципального района Московской области или многофункционального центра, ответственный за прием документов, консультирует заявителя по вопросам заполнения заявления.

86. При поступлении заявления и прилагаемых к нему документов в Администрацию городского поселения Большие Дворы Павлово-Посадского муниципального района Московской области посредством почтового отправления специалист Администрации городского поселения Большие Дворы Павлово-Посадского муниципального района Московской области, ответственный за прием заявлений и документов, осуществляет действия согласно пункту 84 административного регламента, кроме действий, предусмотренных подпунктами 2, 4 пункта 84 административного регламента.

Опись направляется заявителю заказным почтовым отправлением с уведомлением о вручении в течение 2 рабочих дней с даты получения заявления и прилагаемых к нему документов.

87. В случае поступления запроса о предоставлении муниципальной услуги и прилагаемых к нему документов (при наличии) в электронной форме посредством Единого портала государственных и муниципальных услуг или Портала государственных и муниципальных услуг Московской области специалист Администрации городского поселения Большие Дворы Павлово-Посадского муниципального района Московской области, ответственный за прием документов, осуществляет следующую последовательность действий:

1) просматривает электронные образы запроса о предоставлении муниципальной услуги и прилагаемых к нему документов;

2) осуществляет контроль полученных электронных образов заявления и прилагаемых к нему документов на предмет целостности;

3) фиксирует дату получения заявления и прилагаемых к нему документов;

4) в случае если запрос на предоставление муниципальной услуги и документы, представленные в электронной форме, не заверены электронной подписью в соответствии с действующим законодательством направляет заявителю через личный кабинет уведомление о необходимости представить запрос о предоставлении муниципальной услуги и документы, подписанные электронной подписью, либо представить в Администрацию городского поселения Большие Дворы Павлово-Посадского муниципального района Московской

области подлинники документов (копии, заверенные в установленном порядке), указанных в пункте 24 административного регламента, в срок, не превышающий 5 календарных дней с даты получения запроса о предоставлении муниципальной услуги и прилагаемых к нему документов (при наличии) в электронной форме;

5) в случае если запрос о предоставлении муниципальной услуги и документы в электронной форме подписаны электронной подписью в соответствии с действующим законодательством направляет заявителю через личный кабинет уведомление о получении запроса о предоставлении муниципальной услуги и прилагаемых к нему документов.

88. Максимальный срок осуществления административной процедуры не может превышать 2 рабочих дней с момента поступления заявления в Администрацию городского поселения Большие Дворы Павлово-Посадского муниципального района Московской области или многофункциональный центр.

89. Результатом исполнения административной процедуры по приему заявления и прилагаемых к нему документов, необходимых для предоставления муниципальной услуги, является:

1) в Администрацию городского поселения Большие Дворы Павлово-Посадского муниципального района Московской области - передача заявления и прилагаемых к нему документов сотруднику Администрации городского поселения Большие Дворы Павлово-Посадского муниципального района Московской области, ответственному за регистрацию поступившего запроса на предоставление муниципальной услуги;

2) в многофункциональных центрах - передача заявления и прилагаемых к нему документов в Администрацию городского поселения Большие Дворы Павлово-Посадского муниципального района Московской области.

90. Способом фиксации результата исполнения административной процедуры является опись принятых у заявителя документов или уведомление о принятии запроса о предоставлении муниципальной услуги и прилагаемых документов.

Регистрация заявления и документов, необходимых для предоставления муниципальной услуги

91. Основанием для начала осуществления административной процедуры является поступление специалисту Администрации городского поселения Большие Дворы Павлово-Посадского муниципального района Московской области, ответственному за регистрацию поступающих запросов на предоставление муниципальной услуги, заявления и прилагаемых к нему документов.

92. Специалист отдела экономики и финансов Администрации городского поселения Большие Дворы Павлово-Посадского муниципального района Московской области осуществляет регистрацию заявления и прилагаемых к нему документов в соответствии с порядком делопроизводства, установленным Администрацией городского поселения Большие Дворы Павлово-Посадского муниципального района Московской области, в том числе осуществляет внесение соответствующих сведений в журнал регистрации обращений о предоставлении муниципальной услуги и (или) в соответствующую информационную систему Администрации городского поселения Большие Дворы Павлово-Посадского муниципального района Московской области.

93. Регистрация заявления и прилагаемых к нему документов, полученных посредством личного обращения заявителя или почтового отправления, осуществляется в срок, не превышающий 1 рабочий день, с даты поступления заявления и прилагаемых к нему документов в Администрацию городского поселения Большие Дворы Павлово-Посадского муниципального района Московской области.

94. Регистрация заявления и прилагаемых к нему документов, полученных в электронной форме через Единый портал государственных и муниципальных услуг или Портал государственных и муниципальных услуг Московской области, осуществляется не позднее 1 рабочего дня, следующего за днем их поступления в Администрацию городского поселения Большие Дворы Павлово-Посадского муниципального района Московской области

95. Регистрация заявления и прилагаемых к нему документов, полученных Администрацией городского поселения Большие Дворы Павлово-Посадского муниципального района Московской области из многофункционального центра, осуществляется не позднее 1 рабочего дня, следующего за днем их поступления в Администрацию городского поселения Большие Дворы Павлово-Посадского муниципального района Московской области.

96. После регистрации в Администрации городского поселения Большие Дворы Павлово-Посадского муниципального района Московской области заявление и прилагаемые к нему документы, направляются на рассмотрение специалисту Администрации городского поселения Большие Дворы Павлово-Посадского муниципального района Московской области, ответственному за подготовку документов по муниципальной услуге.

97. Максимальный срок осуществления административной процедуры не может превышать 2 рабочих дней.

98. Результатом исполнения административной процедуры по регистрации заявления и прилагаемых к нему документов, необходимых для предоставления муниципальной услуги, является передача заявления и прилагаемых к нему документов сотруднику Администрации городского поселения Большие Дворы Павлово-Посадского муниципального района Московской области, ответственному за предоставление муниципальной услуги.

99. При обращении заявителя за получением муниципальной услуги в электронной форме, Администрация городского поселения Большие Дворы Павлово-Посадского муниципального района Московской области направляет на Единый портал государственных и муниципальных услуг или Портал государственных и муниципальных услуг Московской области, по средством технических средств связи, уведомление о завершении исполнения административной процедуры с указанием результата осуществления административной процедуры.

100. Способом фиксации исполнения административной процедуры является внесение соответствующих сведений в журнал регистрации обращений за предоставлением муниципальной услуги или в соответствующую информационную систему Администрации городского поселения Большие Дворы Павлово-Посадского муниципального района Московской области.

Принятие решения о предоставлении (об отказе предоставления) муниципальной услуги

101. Основанием для начала административной процедуры является поступление в Администрацию городского поселения Большие Дворы Павлово-Посадского муниципального района Московской области исчерпывающего перечня документов, необходимых для предоставления муниципальной услуги.

102. Сотрудник отдела экономики и финансов Администрации городского поселения Большие Дворы Павлово-Посадского муниципального района Московской области, ответственный за подготовку решения об оказании муниципальной услуги, осуществляет следующие действия:

1) дает правовую оценку прав заявителя на получение справки и/или копии (дубликата) договора приватизации;

2) проверяет наличие всех необходимых документов в соответствии с пунктом 24 административного регламента;

3) изготавливает проект распорядительного документа о принятом в отношении заявителя решении;

4) направляет сотруднику Администрации городского поселения Большие Дворы Павлово-Посадского муниципального района Московской области, ответственному за принятие решения, документы, представленные заявителем и проект распорядительного документа о принятии решения в отношении заявителя.

Проект распорядительного документа о принятии решения в отношении заявителя может быть исполнен в электронной форме в соответствии с требованиями информационной системы Администрации городского поселения Большие Дворы Павлово-Посадского муниципального района Московской области.

Проектом распорядительного документа о принятии решения в отношении заявителя может быть гриф резолюции на бланке заявления, составленного и поданного заявителем в соответствии с приложением 3 административного регламента. В этом случае сотрудник Администрации городского поселения Большие Дворы Павлово-Посадского муниципального района Московской области, ответственный за подготовку решения об оказании муниципальной услуги, не изготавливает проект распорядительного документа о принятом в отношении заявителя решении.

103. Общий срок осуществления административных действий по подготовке принятия решения не превышает 2 рабочих дней.

104. Принятие решения о предоставлении муниципальной услуги осуществляется сотрудником отдела экономики и финансов Администрации городского поселения Большие Дворы Павлово-Посадского муниципального района Московской области.

105. Сотрудник Администрации городского поселения Большие Дворы Павлово-Посадского муниципального района Московской области, ответственный за принятие решения, на основании полученных документов, принимает одно из следующих решений:

1) предоставить заявителю справку об использовании (не использовании) и/или копию (дубликат) договора приватизации;

2) отказать в предоставлении муниципальной услуги.

106. Сотрудник Администрации городского поселения Большие Дворы Павлово-Посадского муниципального района Московской области, ответственный за принятие решения, принимает одно из приведенных решений в соответствии со следующими критериями:

1) наличие оснований для отказа в предоставлении муниципальной услуги в соответствии с пунктом 31 административного регламента и в соответствии с действующим законодательством.

107. После принятия решения сотрудник Администрации городского поселения Большие Дворы Павлово-Посадского муниципального района Московской области, ответственный за принятие решения, фиксирует принятое решение в распорядительном документе о принятом в отношении заявителя решении, подписывает распорядительный документ и направляет его сотруднику Администрации городского поселения Большие Дворы Павлово-Посадского муниципального района Московской области, ответственному за подготовку направление результата муниципальной услуги заявителю.

Утверждение распорядительного документа о принятом в отношении заявителя решении и направление его сотруднику Администрации городского поселения Большие Дворы Павлово-Посадского муниципального района Московской области, ответственному за направление результата муниципальной услуги заявителю, может быть исполнено в электронной форме в соответствии с требованиями информационной системы Администрации городского поселения Большие Дворы Павлово-Посадского муниципального района Московской области.

108. Общий срок осуществления административных действий по принятию решения не превышает 2 рабочих дней.

109. Общий срок осуществления административной процедуры по принятию решения о предоставлении (об отказе предоставлении) муниципальной услуги не превышает 2 рабочих дня.

110. Результатом административной процедуры является принятие решения об оказании муниципальной услуги или принятие решение об отказе в предоставлении муниципальной услуги.

111. При обращении заявителя за получением муниципальной услуги в электронной форме Администрация городского поселения Большие Дворы Павлово-Посадского муниципального района Московской области направляет на Единый портал государственных и муниципальных услуг или Портал государственных и муниципальных услуг Московской области, по средством технических средств связи, уведомление о завершении исполнения административной процедуры с указанием результата осуществления административной процедуры.

112. Способ фиксации результата выполнения административной процедуры является утвержденный распорядительный документ о принятом в отношении заявителя решении.

Выдача документа, являющегося результатом предоставления муниципальной услуги

113. Основанием для начала административной процедуры является получение сотрудником отдела экономики и финансов Администрации городского поселения Большие Дворы Павлово-Посадского муниципального района Московской области, ответственным за направление результата муниципальной услуги заявителю, распорядительного документа о принятом в отношении заявителя решении.

114. Сотрудник Администрации городского поселения Большие Дворы Павлово-Посадского муниципального района Московской области, ответственный за направление результата муниципальной услуги заявителю, осуществляет следующие действия:

1) изготавливает уведомление об отказе в оказании муниципальной услуги (при наличии соответствующего решения);

2) изготавливает справку об использовании (не использовании) права приватизации (при наличии соответствующего решения);

3) направляет заявителю результат муниципальной услуги или направляет результат муниципальной услуги в многофункциональный центр.

115. Выдача результата предоставления муниципальной услуги осуществляется *способом*, указанным заявителем при подаче заявления и необходимых документов на получение муниципальной услуги, в том числе::

при личном обращении в Администрацию городского поселения Большие Дворы Павлово-Посадского муниципального района Московской области;

при личном обращении в многофункциональный центр;

посредством почтового отправления на адрес заявителя, указанный в заявлении;

через личный кабинет на Едином портале государственных и муниципальных услуг или Портале государственных и муниципальных услуг Московской области.

116. В случае указания заявителем на получение результата в многофункциональном центре, Администрация городского поселения Большие Дворы Павлово-Посадского муниципального района Московской области направляет результат предоставления муниципальной услуги в многофункциональный центр в срок, установленный в соглашении, заключенным между Администрацией городского поселения Большие Дворы Павлово-Посадского муниципального района Московской области и многофункциональным центром.

117. Выдача документа, являющегося результатом предоставления муниципальной услуги, осуществляется многофункциональными центрами в соответствии с заключенными в установленном порядке соглашениями о взаимодействии, если исполнение данной процедуры предусмотрено заключенными соглашениями.

118. Максимальный срок осуществления административной процедуры не может превышать 5 рабочих дней с момента поступления распорядительного документа о принятом в отношении заявителя решении.

119. Результатом административной процедуры по выдаче документа, являющегося результатом предоставления муниципальной услуги является направление заявителю результата муниципальной услуги.

120. При обращении заявителя за получением муниципальной услуги в электронной форме Администрация городского поселения Большие Дворы Павлово-

Посадского муниципального района Московской области направляет на Единый портал государственных и муниципальных услуг или Портал государственных и муниципальных услуг Московской области по средством технических средств связи уведомление о завершении исполнения административной процедуры с указанием результата осуществления административной процедуры.

121. Способом фиксации результата административной процедуры является отметка о направлении заявителю результата муниципальной услуги в журнале регистрации направления ответов заявителям или внесение соответствующих сведений в информационную систему Администрации городского поселения Большие Дворы Павлово-Посадского муниципального района Московской области.

IV. Порядок и формы контроля за исполнением административного регламента предоставления муниципальной услуги

Порядок осуществления текущего контроля за соблюдением и исполнением ответственными должностными лицами положений административного регламента и иных нормативных правовых актов, устанавливающих требования к предоставлению муниципальной услуги

122. Текущий контроль за соблюдением и исполнением положений регламента и иных нормативных правовых актов, устанавливающих требования к предоставлению муниципальной услуги, осуществляется должностными лицами, ответственными за организацию работы по предоставлению муниципальной услуги.

123. Текущий контроль осуществляется путем проведения ответственными должностными лицами Администрации городского поселения Большие Дворы Павлово-Посадского муниципального района Московской области, ответственных за организацию работы по предоставлению муниципальной услуги, проверок соблюдения и исполнения положений регламента и иных нормативных правовых актов, устанавливающих требования к предоставлению муниципальной услуги.

Порядок и периодичность осуществления плановых и внеплановых проверок полноты и качества предоставления муниципальной услуги

124. Контроль за полнотой и качеством предоставления муниципальной услуги осуществляется в формах:

- 1) проведения плановых проверок;
- 2) рассмотрения жалоб на действия (бездействие) должностных лиц Администрации городского поселения Большие Дворы Павлово-Посадского муниципального района Московской области, ответственных за предоставление муниципальной услуги.

125. В целях осуществления контроля за полнотой и качеством предоставления муниципальной услуги проводятся плановые и внеплановые проверки. Порядок и периодичность осуществления плановых проверок устанавливается планом работы Администрации городского поселения Большие Дворы Павлово-Посадского муниципального района Московской области. При проверке могут рассматриваться все

вопросы, связанные с предоставлением муниципальной услуги (комплексные проверки), или отдельный вопрос, связанный с предоставлением муниципальной услуги (тематические проверки). Проверка также может проводиться по конкретной жалобе заявителя.

126. Внеплановые проверки проводятся в связи с проверкой устранения ранее выявленных нарушений административного регламента, а также в случае получения жалоб заявителей на действия (бездействие) должностных лиц Администрации городского поселения Большие Дворы Павлово-Посадского муниципального района Московской области, ответственного за предоставление муниципальной услуги.

Ответственность муниципальных служащих органов местного самоуправления и иных должностных лиц за решения и действия (бездействие), принимаемые (осуществляемые) в ходе предоставления муниципальной услуги

127. По результатам проведенных проверок, в случае выявления нарушений соблюдения положений регламента, виновные должностные лица Администрации городского поселения Большие Дворы Павлово-Посадского муниципального района Московской области несут персональную ответственность за решения и действия (бездействие), принимаемые в ходе предоставления муниципальной услуги.

128. Персональная ответственность должностных лиц Администрации городского поселения Большие Дворы Павлово-Посадского муниципального района Московской области закрепляется в должностных регламентах в соответствии с требованиями законодательства Российской Федерации и законодательства Московской области.

Положения, характеризующие требования к порядку и формам контроля за предоставлением муниципальной услуги, в том числе со стороны граждан, их объединений и организаций.

129. Положения, характеризующие требования к порядку и формам контроля за предоставлением муниципальной услуги со стороны граждан, их объединений и организаций

Контроль за предоставлением муниципальной услуги, в том числе со стороны граждан, их объединений и организаций, осуществляется посредством публикации сведений о деятельности Администрации городского поселения Большие Дворы Павлово-Посадского муниципального района Московской области, получения гражданами, их объединениями и организациями актуальной, полной и достоверной информации о порядке предоставления муниципальной услуги и обеспечения возможности досудебного (внесудебного) рассмотрения жалоб.

V. Досудебный (внесудебный) порядок обжалования решений и (или) действий (бездействия) органа местного самоуправления, предоставляющего муниципальную услугу, а также его должностных лиц, муниципальных служащих

Право заявителя подать жалобу на решение и (или) действия (бездействие) органа, предоставляющего муниципальную услугу, а также его должностных лиц, муниципальных служащих при предоставлении муниципальной услуги

130. Заявители имеют право на обжалование действий или бездействия Администрации городского поселения Большие Дворы Павлово-Посадского муниципального района Московской области, должностных лиц Администрации городского поселения Большие Дворы Павлово-Посадского муниципального района Московской области, муниципальных служащих, а также принимаемых ими решений при предоставлении муниципальной услуги в досудебном (внесудебном) порядке.

Предмет жалобы

131. Заявитель может обратиться с жалобой в том числе в следующих случаях:

- 1) нарушение срока регистрации запроса заявителя о предоставлении муниципальной услуги;
- 2) нарушение срока предоставления муниципальной услуги;
- 3) требование у заявителя документов, не предусмотренных нормативными правовыми актами Российской Федерации, нормативными правовыми актами Московской области, муниципальными правовыми актами для предоставления муниципальной услуги;
- 4) отказ в приеме документов, предоставление которых предусмотрено нормативными правовыми актами Российской Федерации, нормативными правовыми актами Московской области, муниципальными правовыми актами для предоставления муниципальной услуги, у заявителя;
- 5) отказ в предоставлении муниципальной услуги, если основания отказа не предусмотрены федеральными законами и принятыми в соответствии с ними иными нормативными правовыми актами Российской Федерации, нормативными правовыми актами Московской области, муниципальными правовыми актами;
- 6) затребование с заявителя при предоставлении муниципальной услуги платы, не предусмотренной нормативными правовыми актами Российской Федерации, нормативными правовыми актами Московской области, муниципальными правовыми актами;
- 7) отказ органа, предоставляющего муниципальную услугу, должностного лица органа, предоставляющего муниципальную услугу, в исправлении допущенных опечаток и ошибок в выданных в результате предоставления муниципальной услуги документах либо нарушение установленного срока таких исправлений.

Органы местного самоуправления, уполномоченные на рассмотрение жалобы и должностные лица, которым может быть направлена жалоба

132. Администрация городского поселения Большие Дворы Павлово-Посадского муниципального района Московской области и уполномоченные на рассмотрение жалобы должностные лица, которым может быть направлена жалоба.

Порядок подачи и рассмотрения жалобы

133. Жалоба подается в орган, предоставляющий муниципальную услугу. Жалобы на решения, принятые руководителем Администрации городского поселения Большие Дворы Павлово-Посадского муниципального района Московской области подаются в вышестоящий орган (при его наличии), либо, в случае его отсутствия, рассматриваются

непосредственно руководителем Администрации городского поселения Большие Дворы Павлово-Посадского муниципального района Московской области предоставляющего муниципальную услугу.

134. Жалоба может быть направлена в Администрацию городского поселения Большие Дворы Павлово-Посадского муниципального района Московской области по почте, через многофункциональный центр, по электронной почте, через официальный сайт органа, предоставляющего муниципальную услугу, посредством Единого портала государственных и муниципальных услуг, Портала государственных и муниципальных услуг Московской области, а также может быть принята при личном приеме заявителя.

135. Жалоба должна содержать:

а) наименование органа, предоставляющего муниципальную услугу, должностного лица органа, предоставляющего муниципальную услугу, либо муниципального служащего, решения и действия (бездействие) которых обжалуются;

б) фамилию, имя, отчество (последнее - при наличии), сведения о месте жительства заявителя - физического лица либо наименование, сведения о месте нахождения заявителя - юридического лица, а также номер (номера) контактного телефона, адрес (адреса) электронной почты (при наличии) и почтовый адрес, по которым должен быть направлен ответ заявителю;

в) сведения об обжалуемых решениях и действиях (бездействии) органа, предоставляющего муниципальную услугу, должностного лица органа, предоставляющего муниципальную услугу, либо государственного муниципального служащего;

г) доводы, на основании которых заявитель не согласен с решением и действием (бездействием) органа, предоставляющего муниципальную услугу, должностного лица органа, предоставляющего муниципальную услугу, либо муниципального служащего. Заявителем могут быть представлены документы (при наличии), подтверждающие доводы заявителя, либо их копии.

136. В случае необходимости в подтверждение своих доводов заявитель прилагает к письменному обращению (жалобе) документы и материалы либо их копии.

Сроки рассмотрения жалобы

137. Жалоба, поступившая в Администрацию городского поселения Большие Дворы Павлово-Посадского муниципального района Московской области, подлежит регистрации не позднее следующего рабочего дня со дня ее поступления.

138. Жалоба, поступившая в Администрацию городского поселения Большие Дворы Павлово-Посадского муниципального района Московской области, подлежит рассмотрению должностным лицом, наделенным полномочиями по рассмотрению жалобы, в течение пятнадцати рабочих дней со дня его регистрации, а в случае обжалования отказа органа, предоставляющего муниципальную услугу, должностного лица органа, предоставляющего муниципальную услугу, в приеме документов у заявителя либо в исправлении допущенных опечаток и ошибок или в случае обжалования нарушения установленного срока таких исправлений – в течение пяти рабочих дней со дня ее регистрации.

Внесение изменений в результат предоставления муниципальной услуги в целях

исправления допущенных опечаток и ошибок осуществляется Администрацией городского поселения Большие Дворы Павлово-Посадского муниципального района Московской области в срок не более 5 рабочих дней.

Исчерпывающий перечень оснований для отказа в рассмотрении жалобы (претензии) либо приостановления ее рассмотрения

139. Уполномоченный на рассмотрение жалобы орган отказывает в удовлетворении жалобы в следующих случаях:

наличие вступившего в законную силу решения суда, арбитражного суда по жалобе о том же предмете и по тем же основаниям;

подача жалобы лицом, полномочия которого не подтверждены в порядке, установленном законодательством Российской Федерации;

наличие решения по жалобе, принятого ранее в соответствии с требованиями настоящих Правил в отношении того же заявителя и по тому же предмету жалобы.

140. Уполномоченный на рассмотрение жалобы орган вправе оставить жалобу без ответа в следующих случаях:

наличие в жалобе нецензурных либо оскорбительных выражений, угроз жизни, здоровью и имуществу должностного лица, а также членов его семьи;

отсутствие возможности прочитать какую-либо часть текста жалобы, фамилию, имя, отчество (при наличии) и (или) почтовый адрес заявителя, указанные в жалобе.

если в письменном обращении не указаны фамилия гражданина, направившего обращение, и почтовый адрес, по которому должен быть направлен ответ на обращение;

если жалоба подана заявителем в орган, в компетенцию которого не входит принятие решения по жалобе. В этом случае в течение 3 рабочих дней со дня ее регистрации указанный орган направляет жалобу в уполномоченный на ее рассмотрение орган и в письменной форме информирует заявителя о перенаправлении жалобы;

если в письменном обращении заявителя содержится вопрос, на который ему многократно давались письменные ответы по существу в связи с ранее направляемыми обращениями, и при этом в обращении не приводятся новые доводы или обстоятельства, начальник (руководитель) Администрации городского поселения Большие Дворы Павлово-Посадского муниципального района Московской области, должностное лицо либо уполномоченное на то лицо вправе принять решение о безосновательности очередного обращения и прекращении переписки с заявителем по данному вопросу при условии, что указанное обращение и ранее направляемые обращения направлялись в Администрацию городского поселения Большие Дворы Павлово-Посадского муниципального района Московской области или одному и тому же должностному лицу. О данном решении уведомляется заявитель, направивший обращение;

если ответ по существу поставленного в обращении вопроса не может быть дан без разглашения сведений, составляющих государственную или иную охраняемую федеральным законом тайну, гражданину, направившему обращение, сообщается о невозможности дать ответ по существу поставленного в нем вопроса в связи с недопустимостью разглашения указанных сведений.

Результат рассмотрения жалобы

141. По результатам рассмотрения обращения жалобы Администрация городского поселения Большие Дворы Павлово-Посадского муниципального района Московской области принимает одно из следующих решений:

1) удовлетворяет жалобу, в том числе в форме отмены принятого решения, исправления допущенных органом, предоставляющим муниципальную услугу, опечаток и ошибок в выданных в результате предоставления муниципальной услуги документах, возврата заявителю денежных средств, взимание которых не предусмотрено нормативными правовыми актами Российской Федерации, нормативными правовыми актами Московской области, муниципальными правовыми актами, а также в иных формах;

2) отказывает в удовлетворении жалобы.

Порядок информирования заявителя о результатах рассмотрения жалобы

142. Не позднее дня, следующего за днем принятия решения, заявителю в письменной или электронной форме направляется мотивированный ответ о результатах рассмотрения жалобы.

Право заявителя на получение информации и документов, необходимых для обоснования и рассмотрения жалобы

143. Заявитель имеет право на получение исчерпывающей информации и документов, необходимых для обоснования и рассмотрения жалобы.

144. Информация и документы, необходимые для обоснования и рассмотрения жалобы размещаются в Администрации городского поселения Большие Дворы Павлово-Посадского муниципального района Московской области и многофункциональных центрах, на официальном веб-сайте органа местного самоуправления городского поселения Большие Дворы и многофункциональных центрах, на Едином портале государственных и муниципальных услуг, Портале государственных и муниципальных услуг Московской области, а также может быть сообщена заявителю в устной и/или письменной форме.

Порядок обжалования решения по жалобе

145. Заявитель вправе обжаловать решения по жалобе вышестоящим должностным лицам.

146. В случае установления в ходе или по результатам рассмотрения жалобы признаков состава административного правонарушения или преступления, Администрация городского поселения Большие Дворы Павлово-Посадского муниципального района Московской области в установленном порядке незамедлительно направляет имеющиеся материалы в органы прокуратуры.

147. Заявитель имеет право на получение информации и документов, необходимых для обоснования и рассмотрения жалобы, при условии, что это не затрагивает права, свободы и законные интересы других лиц и что указанные документы не содержат

сведения, составляющие государственную или иную охраняемую законодательством Российской Федерации тайну.

148. При подаче жалобы заявитель вправе получить следующую информацию:
местонахождение Администрации городского поселения Большие Дворы Павлово-Посадского муниципального района Московской области;
перечень номеров телефонов для получения сведений о прохождении процедур по рассмотрению жалобы;
местонахождение органов местного самоуправления, фамилии, имена, отчества (при наличии) и должности их руководителей, а также должностных лиц, которым может быть направлена жалоба.

149. При подаче жалобы заинтересованное лицо вправе получить в Администрации городского поселения Большие Дворы Павлово-Посадского муниципального района Московской области копии документов, подтверждающих обжалуемое действие (бездействие), решение должностного лица.

Способы информирования заявителей о порядке подачи и рассмотрения жалобы

150. Информирование заявителей о порядке подачи и рассмотрения жалобы на решения и действия (бездействие) Администрации городского поселения Большие Дворы Павлово-Посадского муниципального района Московской области, должностных лиц Администрации городского поселения Большие Дворы Павлово-Посадского муниципального района Московской области, муниципальных служащих, осуществляется посредством размещения информации на стендах в местах предоставления муниципальной услуги в Администрации городского поселения Большие Дворы Павлово-Посадского муниципального района Московской области и многофункциональном центре, на официальном веб-сайте органа местного самоуправления городского поселения Большие Дворы и многофункционального центра, на Едином портале государственных и муниципальных услуг и Портале государственных и муниципальных услуг Московской области, а также может быть сообщена заявителю в устной и (или) письменной форме..

**Справочная информация
о месте нахождения, графике работы, контактных телефонах, адресах электронной
почты органа, предоставляющего муниципальную услугу, структурных подразделений
органа, предоставляющего муниципальную услугу, многофункциональных центров и
организаций, участвующих в предоставлении муниципальной услуги**

1. Администрация городского поселения Большие Дворы

Место нахождения администрации городского поселения Большие Дворы-дом 106, ул. Маяковского, пос. Большие Дворы, Павлово-Посадский район, Московская область.

График работы Администрации городского поселения Большие Дворы Павлово-Посадского муниципального района Московской области

Понедельник:	с 8-00 до 17-00	перерыв с 13-00 до 14-00
Вторник:	с 8-00 до 17-00	перерыв с 13-00 до 14-00
Среда	с 8-00 до 17-00	перерыв с 13-00 до 14-00
Четверг:	с 8-00 до 17-00	перерыв с 13-00 до 14-00
Пятница:	с 8-00 до 17-00	перерыв с 13-00 до 14-00
Суббота		Выходной день
Воскресенье:		Выходной день

График приема заявителей в Администрации городского поселения Большие Дворы Павлово-Посадского муниципального района Московской области:

Понедельник:	с 8-00 до 17-00	перерыв с 13-00 до 14-00
Вторник:	с 8-00 до 17-00	перерыв с 13-00 до 14-00
Среда		Неприемный день
Четверг:	с 8-00 до 17-00	перерыв с 13-00 до 14-00
Пятница:		Неприемный день
Суббота		Выходной день
Воскресенье:		Выходной день.

Почтовый адрес администрации: 142541, дом 106, ул. Маяковского, поселок Большие Дворы Павлово-Посадского муниципального района Московской области;

Контактный телефон: 8 496 437 95 86 , 8 496 437 97 77;

Официальный сайт администрации, веб-сайт органа местного самоуправления городского поселения Большие дворы в сети Интернет: <http://bolshiedvory.3dn.ru>

Адрес электронной почты администрации: Администрация городского поселения

Большие Дворы Павлово-Посадского муниципального района Московской области, в сети Интернет: boldvory@mail.ru

2. Отдел экономики и финансов Администрации городского поселения Большие Дворы

Место нахождения отдела экономики и финансов Администрации городского поселения Большие Дворы: дом 106, ул. Маяковского, пос. Большие Дворы, Павлово-Посадский район, Московская область.

График работы Отдела экономики и финансов

Понедельник:	с 8-00 до 17-00	перерыв с 13-00 до 14-00
Вторник:	с 8-00 до 17-00	перерыв с 13-00 до 14-00
Среда	с 8-00 до 17-00	перерыв с 13-00 до 14-00
Четверг:	с 8-00 до 17-00	перерыв с 13-00 до 14-00
Пятница:	с 8-00 до 17-00	перерыв с 13-00 до 14-00
Суббота	Выходной день	
Воскресенье:	Выходной день	

График приема заявителей в отделе экономики и финансов Администрации городского поселения Большие Дворы:

Понедельник:	с 8-00 до 16-45	перерыв с 13-00 до 14-00
Вторник:	с 8-00 до 16-45	перерыв с 13-00 до 14-00
Среда	Неприемный день	
Четверг:	с 8-00 до 16-45	перерыв с 13-00 до 14-00
Пятница:	Неприемный день	
Суббота	Выходной день	
Воскресенье:	Выходной день	

Почтовый адрес : 142541, дом 106, ул. Маяковского, пос. Большие Дворы, Павлово-Посадский район, Московская область Администрация городского поселения Большие Дворы Павлово-Посадского муниципального района Московской области;

Контактный телефон: 8 496 437-95-89, 8 496 437-97-77;

Официальный сайт администрации городского поселения Большие дворы в сети Интернет: <http://bolshiedvory.3dn.ru>

Адрес электронной почты Администрации городского поселения Большие Дворы Павлово-Посадского муниципального района Московской области, в сети Интернет: boldvory@mail.ru.

3. Многофункциональные центры, расположенные на территории *наименование муниципального образования*(указывается в случае предоставления услуги на базе многофункциональных центров)

Место нахождения многофункционального центра: _____(указать наименование муниципального образования, название улицы, номер дома).

График работы многофункционального центра:

Понедельник: *указать рабочее время и время обеденного перерыва*

Вторник: *указать рабочее время и время обеденного перерыва*

Среда *указать рабочее время и время обеденного перерыва*

Четверг: *указать рабочее время и время обеденного перерыва*

Пятница: *указать рабочее время и время обеденного перерыва*

Суббота *указать рабочее время и время обеденного перерыва*

Воскресенье: _____выходной день.

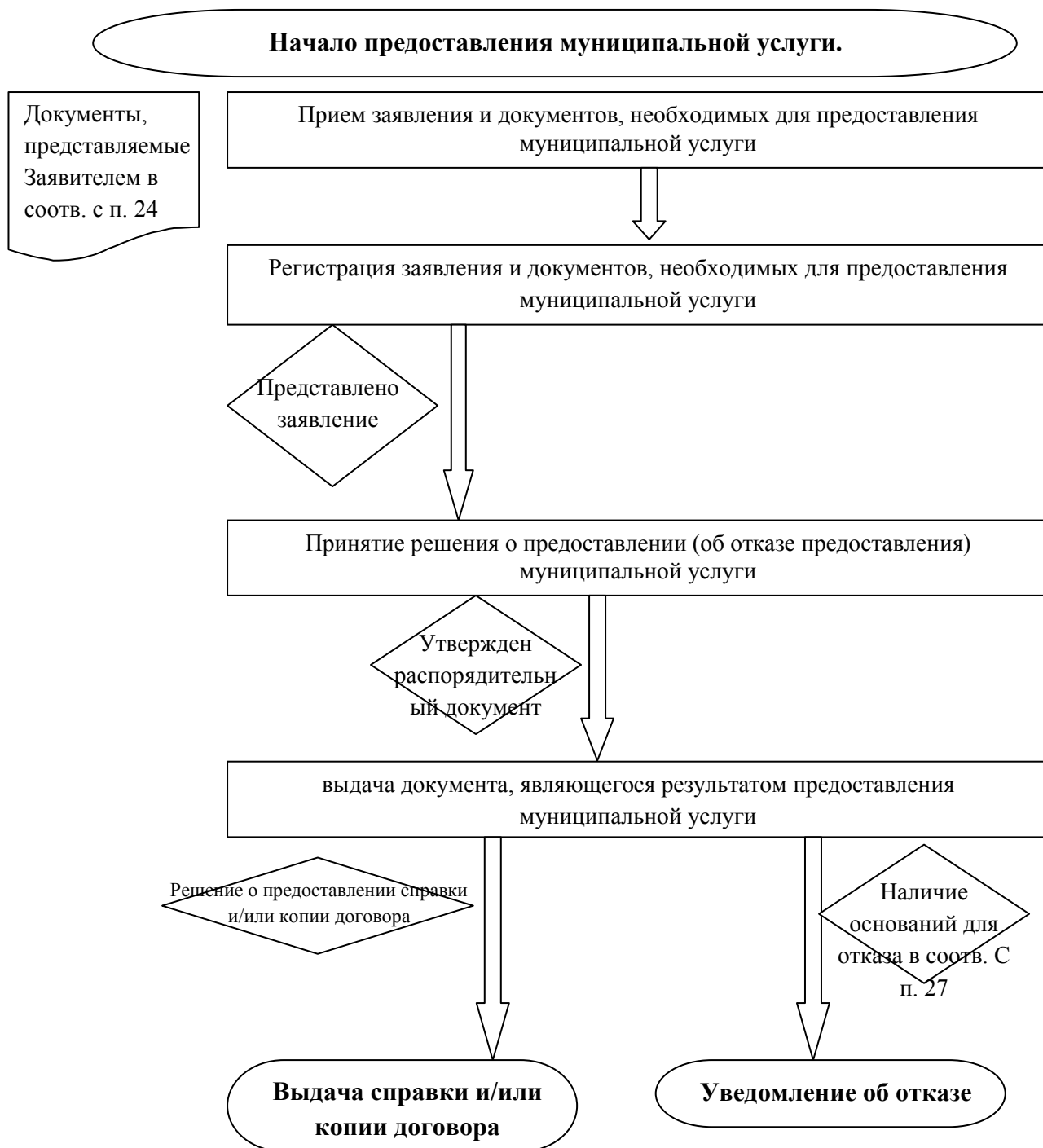
Почтовый адрес многофункционального центра: _____(указать индекс, наименование муниципального образования, название улицы, номер дома).

Телефон Call-центра: _____(указать номер телефона).

Официальный сайт многофункционального центра в сети Интернет: _____(указать адрес официального сайта).

Адрес электронной почты многофункционального центра в сети Интернет: _____(указать адрес электронной почты).

Блок- схема предоставления муниципальной услуги по приему заявления и выдаче справок о не использовании (использовании) гражданами права приватизации жилых помещений, копий и дубликатов договоров передачи жилых помещений муниципального жилищного фонда в собственность граждан



Образец заявления о предоставлении муниципальной услуги

ЗАЯВЛЕНИЕ

Я, _____,
(фамилия, имя, отчество заявителя)

паспорт серия _____ № _____ выдан _____
дата выдачи _____, прошу предоставить мне (нужное подчеркнуть):

- 1) справку о не использовании (использовании) гражданами права приватизации жилых помещений;
- 2) копию (дубликат) договора передачи жилого помещения муниципального жилищного фонда в собственность граждан.

Результат муниципальной услуги выдать следующим способом:

- посредством личного обращения в Администрацию городского поселения Большие Дворы Павлово-Посадского муниципального района Московской области
 - в форме электронного документа;
 - в форме документа на бумажном носителе;
- почтовым отправлением на адрес, указанный в заявлении (только на бумажном носителе);
- отправлением по электронной почте (в форме электронного документа и только в случаях прямо предусмотренных в действующих нормативных правовых актах);
- посредством личного обращения в многофункциональный центр (только на бумажном носителе);
- посредством направления через Единый портал государственных и муниципальных услуг (только в форме электронного документа);
- посредством направления через Портал государственных и муниципальных услуг (только в форме электронного документа).

На обработку моих персональных данных, содержащихся в заявлении и прилагаемых к нему документах, согласен (согласна).

Подпись заявителя _____ Дата _____

В отношении заявителя

(фамилия, имя, отчество заявителя)

принято решение (нужное подчеркнуть):

- 1) выдать заявителю справку о не использовании (использовании) гражданами права приватизации жилых помещений;
- 2) выдать заявителю копию (дубликат) договора передачи жилого помещения муниципального жилищного фонда в собственность граждан;
- 3) отказать в предоставлении муниципальной услуги.

Должность:

Подпись:

Фамилия И.О:

Дата:

<<Обратная сторона заявления>>

Отметка о комплекте документов (проставляется в случае отсутствия одного или более из документов, не находящихся в распоряжении органов, предоставляющих государственные или муниципальные услуги, либо подведомственных органам государственной власти или органам местного самоуправления организаций, участвующих в предоставлении муниципальной услуги):

О предоставлении неполного комплекта документов, требующихся для предоставления муниципальной услуги и представляемых заявителем, так как сведения по ним отсутствуют в распоряжении органов, предоставляющих государственные или муниципальные услуги, либо подведомственных органам государственной власти или органам местного самоуправления организаций, участвующих в предоставлении муниципальной услуги, предупрежден.

(подпись заявителя)

(Ф.И.О. заявителя, полностью)